



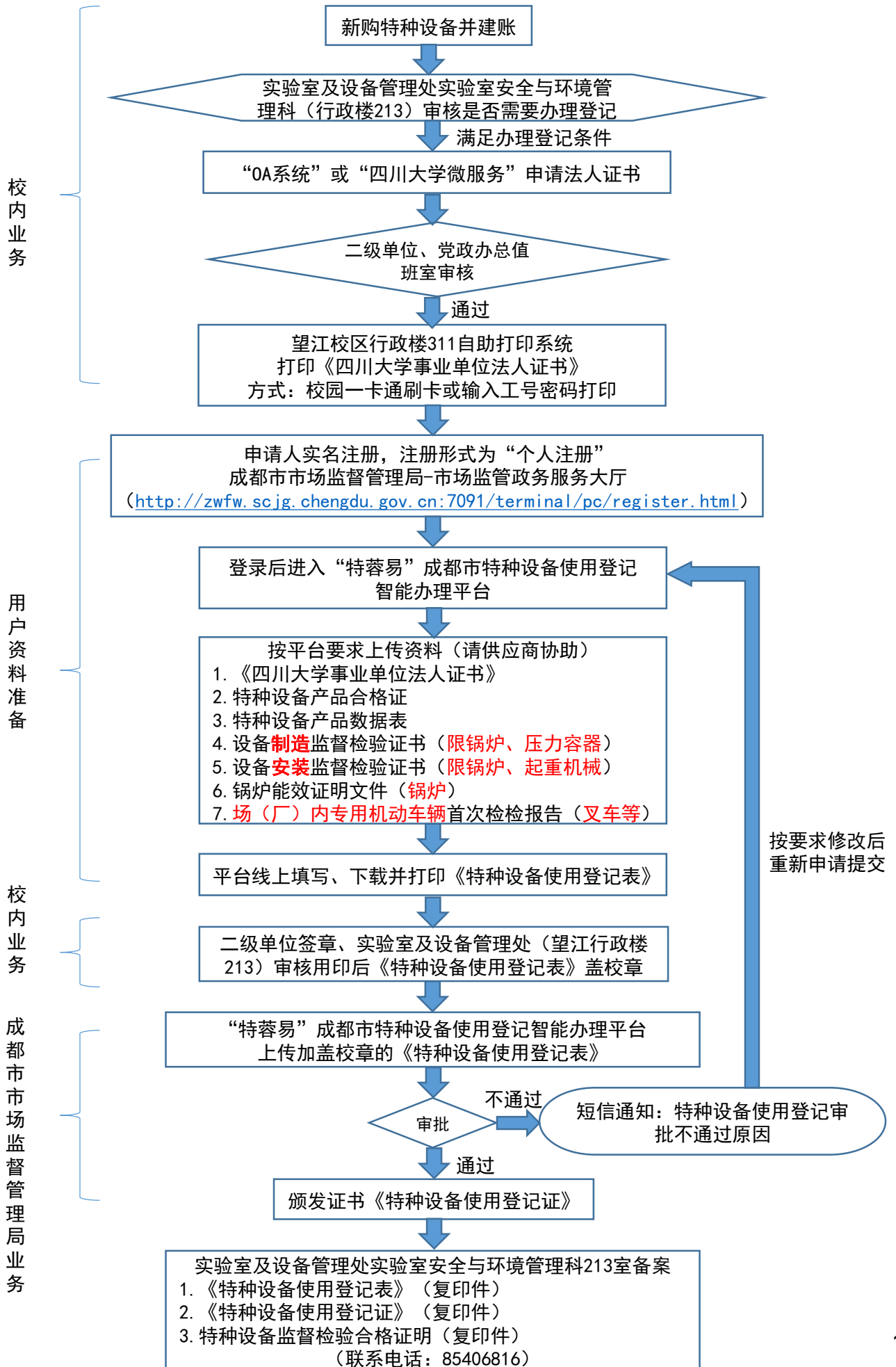
# 特种设备“两有证、一检验” 办理流程(试行)

实验室及设备管理处  
2022年9月

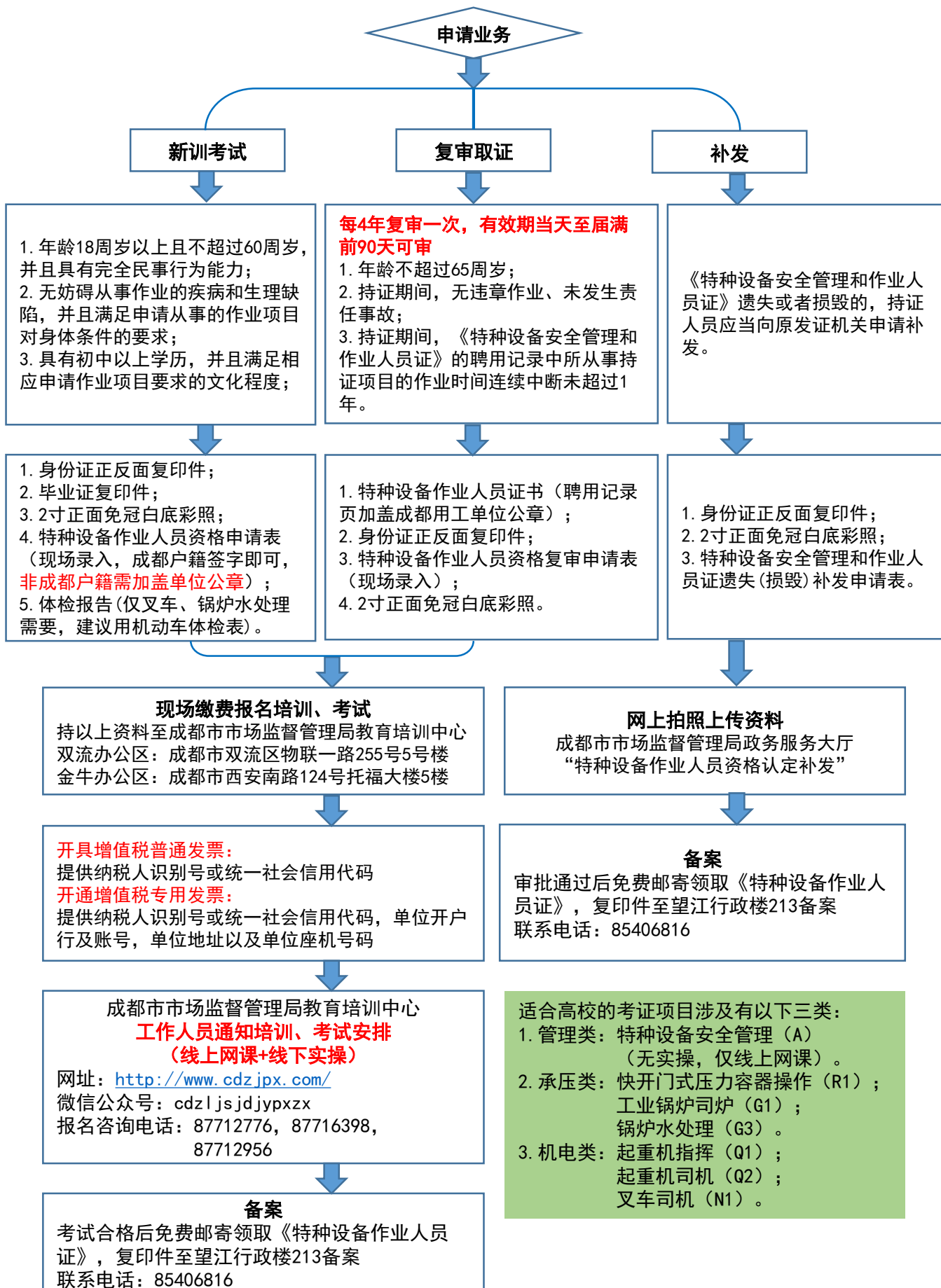
# 目 录

四川大学实验室特种设备注册登记流程	1
特种设备作业人员培训考试取证流程	2
特种设备网上报检流程	3
特种设备“两有证、一检验”办理流程说明	4
一、特种设备使用登记证	4
(一) 上位法及管理制度	4
(二) 办理条件	4
(三) 前置要求	5
(四) 办理特种设备使用登记证需要的材料	5
(五) 实验室及设备管理处安环科办理备案需要的材料	5
(六) 申请《四川大学事业单位法人证书》指南	6
二、特种设备作业人员证	10
(一) 上位法及管理制度	10
(二) 办理条件及所需资料	10
(三) 适合校内特种设备作业人员的培训项目收费清单	11
(四) 实验室及设备管理处安环科办理备案需要的材料	11
三、特种设备的检验	11
(一) 上位法及管理制度	11
(二) 特种设备报检方式	12
(三) 特种设备报检所需资料	12
(四) 特种设备网上报检操作指南	13
附件《特种设备目录》	21

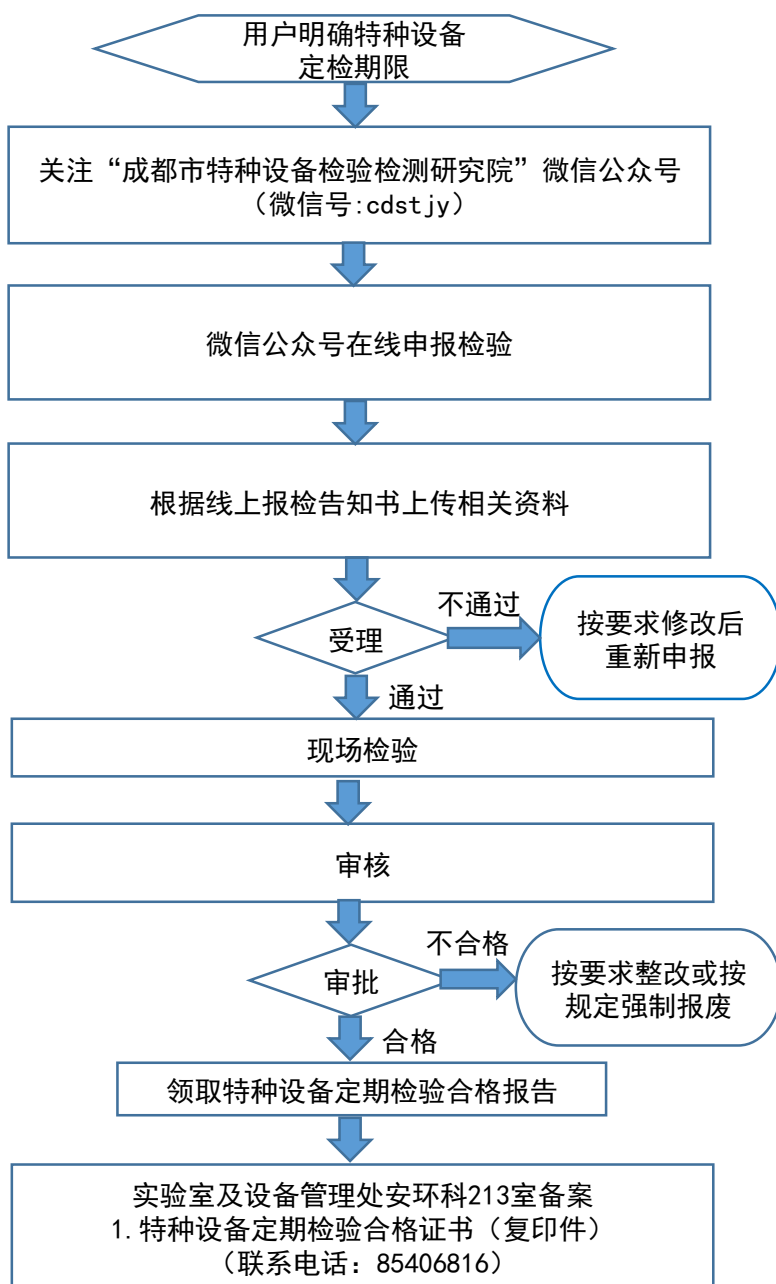
# 四川大学实验室特种设备注册登记流程



# 特种设备作业人员培训考试取证流程



# 特种设备网上报检流程



注：特种设备检验可在成都市特种设备检验检测研究院进行，或可通过有特种设备检验检测资质的单位进行。特种设备检验检测资质可在全国特种设备公示信息查询平台进行查询 (<https://cnse.e-cqs.cn/info-pub/pub/>)。

# 特种设备“两有证、一检验”办理流程说明

## 一、特种设备使用登记证

### （一）上位法及管理制度

1. 《中华人民共和国特种设备安全法》（中华人民共和国主席令第4号）  
第三十三条 特种设备使用单位应当在特种设备**投入使用前或者投入使用后三十日内**，向负责特种设备安全监督管理的部门办理使用登记，取得使用登记证书。登记标志应当置于该特种设备的显著位置。
2. 《特种设备安全监察条例》（国务院令第549号）  
第二十五条 特种设备在**投入使用前或者投入使用后30日内**，特种设备使用单位应当向直辖市或者设区的市的特种设备安全监督管理部门登记。登记标志应当置于或者附着于该特种设备的显著位置。
3. 《四川大学实验室特种设备安全管理办法》（川大实[2019]4号）

### （二）办理条件

使用单位应当参照《特种设备目录》（2014年第114号），《特种设备使用管理规则》（TSG 08-2017）及有关安全技术规范中使用管理的相应规定，明确特种设备使用登记办理条件，对不需要办理使用登记的特种设备实施安全管理。

1. 申报登记的所有设备必须安装在**成都市四川大学辖区内**；

2. 申报登记的所有设备必须属于**监管范围内的设备**；

校内属于监管目录范围内的设备包括压力容器、锅炉、起重机械以及场内专用机动车辆。

**压力容器**：超高压压力容器、第一类压力容器、第二类压力容器、第三类压力容器。

**锅炉**：承压蒸汽锅炉、承压热水锅炉、有机热载体气相炉、有机热载体液相炉。

**起重机械**：通用桥式起重机、防爆桥式起重机、绝缘桥式起重机、冶金桥式起重机、电动单梁起重机、电动葫芦桥式起重机、通用门式起重机、防爆门式起重机、轨道式集装箱门式起重机、轮胎式集装箱门式起重机、岸边集装箱起重机、造船门式起重机、电动葫芦门式起重机、装卸桥、架桥机、普通塔式起重机、电站塔式起重机、轮胎起重机、履带起重机、集装箱正面吊运起重机、铁路起重机、门座起重机、固定式起重机、施工升降机、简易升降机。

**场（厂）内专用机动车辆**：叉车。

3. 不需要办理使用登记的特种设备包括:

(1) 锅炉类, 如D级锅炉、燃煤锅炉、木材生物质锅炉。

(2) 压力容器类, 如下

1) 深冷装置中非独立的压力容器、直燃型吸收式制冷装置中的压力容器、铝制板翅式热交换器、过程装置中冷箱内的压力容器;

2) 盛装第二组介质的无壳体的套管热交换器;

3) 超高压管式反应器;

4) **移动式空气压缩机的储气罐;**

5) 水力自动补气气压给水(无塔上水)装置中的气压罐, 消防装置中的气体或者气压给水(泡沫)压力罐;

6) 水处理设备中的离子交换或者过滤用压力容器、热水锅炉用膨胀水箱;

7) 蓄能器承压壳体;

8) **简单压力容器: 设备铭牌上有标注的不需要办理;**

9) 消防灭火用气瓶、呼吸器用气瓶、**非重复充装气瓶。**

### (三) 前置要求

1. 在申购时, 用户须明确拟购设备为特种设备, 在采购环节要求供应商提供具有制造特种设备的资质证明, 确保来源合法, 并**要求供应商办好安装告知、首检**等手续。。

2. 用户需具备《特种设备作业人员证》。

### (四) 办理特种设备使用登记证需要的材料

1. 《四川大学事业单位法人证书》(从OA系统或“四川大学微服务”微信公众号申请);

2. 《特种设备使用登记表》(登录成都市市场监督管理局-市场监管政务服务大厅<http://zwfw.scjg.chengdu.gov.cn:7091/terminal/pc/register.html>“特蓉易”成都市特种设备使用登记智能办理平台上传资料后填表下载);

3. 产品合格证(供应商提供);

4. 产品数据表(供应商提供);

5. 产品制造监督检验证书(首检由供应商协助办理);

注: 材料1-5属于成都市市场监督管理局“特蓉易”智能办理平台办理使用登记所需材料。

### (五) 实验室及设备管理处安环科办理备案需要的材料

1. 《特种设备使用登记表》(复印件);

2. 《特种设备使用登记证》(复印件);

3. 最新的产品监督检验证书(复印件)。

注: 联系科室为实验室安全与环境管理科行政楼213室, 联系电话为028-85406816。



## （六）申请《四川大学事业单位法人证书》指南

### 四川大学事业单位法人证书申请流程



注：申请用途填写“其他”，具体详情可填写如：“XXX（设备名称及型号）属于特种设备，本次申请仅用于办理特种设备使用登记证。”



## 路径一

1. 在浏览器地址栏输入：“my.scu.edu.cn” 进入四川大学信息门户登陆页面，如下图：



2. 输入门户账号及密码后，进入门户首页，在门户首页点击“OA”后选择“法人证书申请”，如下图：



3. 申请页面：根据说明提示填写：

首页 > 流程管理 > 党政 > 法人证书申请

### 审批内容

主题	提交时自动生成	允许传阅	
<b>事业单位法人证书申请表</b>			
您的申请审批通过后，系统会自动向您预留的手机号码发送取件短信，请您耐心等待。 请勿使用单位公共OA账号申请该服务。			
所在单位	四川大学_二级单位名称 (自动生成)	姓名	张三(自动生成)
工号	XXXXXXXX (手动输入)		
日期	2022-XX-XX (自动生成)	打印份数	1 份
手机号码	请输入正确手机号码 (手动输入)	申请用途	其他 请选择“其他”
具体详情	根据具体情况填写，填写例子如表中所示，不超过50字。 XXX (设备名称及型号) 属于特种设备，本次申请仅用于办理特种设备使用登记证。		

4. 申请信息填写完成后，**提交**二级单位OA秘书办理，办结后系统将短信通知申请人审核结果。

暂存 **提交** 关联配置 关闭

**具体详情**

XXX (设备名称及型号) 属于特种设备, 《特种设备安全法》规定须办理特种设备使用登记证, 办证需要川大事业单位法人证书。

**流程处理**

流程处理 | 流程状态 | 流程图 | 流程表格 | 流程日志

流程跟踪

流程说明

即将流向 (计算分支) N11.OA秘书分办( XXX二级单位 OA秘书)  待办  邮件  短消息  
**勾选待办及短消息**

通知紧急程度  紧急  急  一般

处理意见 常用意见: ==请选择== 自定义 电子签名

电子签名展示

通知选项 流程启动 0 天 0 时 0 分 后仍未完成通知我  流程结束后通知我  
**勾选流程结束后通知**

5. 申请人接到审核通过短信后，到四川大学**望江校区办公楼331室自助打印**设备上，进行，登陆方式如下：

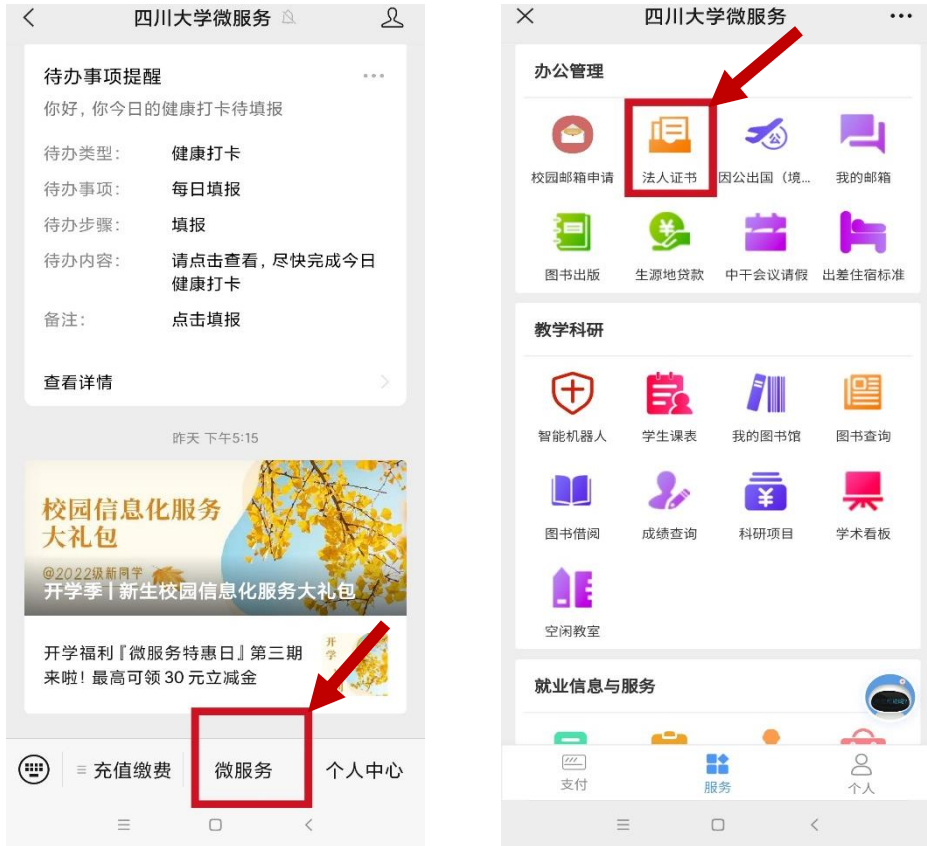
- 1) 刷一卡通直接进入（打印机右边蓝色框内刷卡）；
- 2) 通过校园信息门户帐号密码，点击“登录”进入。

核对申请人等相关信息之后打印，

取件：在自助打印系统下方小窗口中取出打印好的法人证书。

## 路径二

1. 打开微信，登陆“四川大学微服务”公众号，点击进入“微服务”，下滑找到“办公管理”专栏，点击“法人证书”，进入申请页面。



2. 申请页面：请按说明填写，填写完成后提交二级单位OA秘书办理，办结后系统将短信通知申请人审核结果。

法人证书申请 (教职工)		审批内容	流程操作
<b>基本信息</b>		事业单位法人证书申请表 (教职工)	即将流向 (重新计算)
主题	提交时自动生成	温馨提示：申请审批通过后，系统会自动向预留的手机号码发送取件短信，请耐心等待。请勿使用单位OA账号申请该服务。	N11.校内二级单位OA秘书送审(实验室及设备管理处OA秘书)
模板名称	党政/法人证书申请 (教职工)	所在单位	审批意见
申请人	请填写申请人姓名	四川大学-二级单位名称	请填写处理意见!
		姓名	张三
		工号	12345678 请输入工号
		日期	20XX-XX-XX(系统自动生成)
		打印份数	份 1 *
		手机号码	请输入正确手机号码 *
		申请用途	其他 > *
		具体详情	XXX (设备名称及型号) 属于特种设备，本次申请仅用于办理特种设备使用登记证。 *
			附件上传
			通知紧急程度
			<input type="radio"/> 紧急 <input type="radio"/> 急 <input checked="" type="radio"/> 一般
			收起审批信息 <
			流程图 暂存 <b>提交</b>

## 二、特种设备作业人员证

### (一) 上位法及管理制度

1. 《中华人民共和国特种设备安全法》（中华人民共和国主席令第4号）第十四条 特种设备安全管理人员、检测人员和作业人员应当按照国家有关规定取得相应资格，方可从事相关工作。特种设备安全管理人员、检测人员和作业人员应当严格执行安全技术规范和管理制度，保证特种设备安全。
2. 《特种设备作业人员监督管理办法》（国家质量监督检验检疫总局第140号令）第二条 从事特种设备作业的人员应当按照本办法的规定，经考核合格取得《特种设备作业人员证》，方可从事相应的作业或者管理工作。
3. 《特种设备作业人员考核规则》（TSG Z6001-2019）全篇。
4. 《四川大学实验室特种设备安全管理办法》（川大实[2019]4号）第七条 对有上岗资格要求的特种设备，其操作员必须取得特种设备作业人员资格证才能使用，其他无资格证人员严禁擅自使用。

### (二) 办理条件及所需资料

表1. 四川大学实验用特种设备作业人员培训办证一览表

业务名称	序号	资料名称	资料提供方	资料属性	数量	备注	项目名称	申请条件
新训取证	1	身份证正反面复印件	特种设备作业人员	复印件	1		特种设备安全管理(A) 快开门式压力容器操作(R1) 工业锅炉司炉(G1) 锅炉水处理(G3) 起重机指挥(Q1) 起重机司机(Q2) 叉车司机(N1)	1、年龄18周岁以上且不超过60周岁，并且具有完全民事行为能力； 2、无妨碍从事作业的疾病和生理缺陷，并且满足申请从事的作业项目对身体条件的要求； 3、具有初中以上学历，并且满足相应申请作业项目要求的文化程度；
	2	毕业证复印件	特种设备作业人员	复印件	1	除安全管理员、工业锅炉司炉、锅炉水处理需高中、中专及以上学历，其余项目需初中或以上学历		
	3	2寸正面免冠白底彩照	特种设备作业人员	原件	2			
	4	申请表	成都市市场监督管理局教育培训中心	原件	1	现场录入信息打印，如是成都市户籍本人签字即可，如是外市户籍需加盖单位公章		
	5	体检报告	特种设备作业人员	原件	1	水处理须提供：无色盲色弱体检项；叉车需提供无色弱色盲、四肢健全、无运动功能障碍体检项。建议采用机动车辆体检表。其他可不提供。		
复审取证	1	特种设备作业人员证书	特种设备作业人员	原件	1	在原件的聘用记录页加盖成都用工单位公章		1、年龄不超过65周岁； 2、持证期间，无违章作业、未发生责任事故； 3、持证期间，《特种设备安全管理和作业人员证》的聘用记录中所从事持证项目的作业时间连续中断未超过1年。
	2	身份证正反面复印件	特种设备作业人员	复印件	1	证书在有效期内（有效期当天至届满前90天可审，届满前3天复审的，还需提供身份证复印件1份）		
	3	复审申请表	培训中心	原件	1	现场录入，每4年复审一次		
	4	2寸正面免冠白底彩照	特种设备作业人员	原件	2			
补发	1	身份证正反面复印件	特种设备作业人员	复印件				《特种设备安全管理和作业人员证》遗失或者损毁的，持证人员应当向原发证机关申请补发。
	2	2寸正面免冠白底彩照	特种设备作业人员	原件	2			
	3	特种设备安全管理和作业人员证遗失(损毁)补发申请表		原件	1			

注：现场报名缴费可去如下两个地址，成都市西安南路124号托福大楼5楼大厅（西安南路服务中心）；成都市双流区物联一路255号5号楼3楼（双流检测服务中心）。



### （三）适合校内特种设备作业人员的培训项目收费清单

表2. 成都市市场监督管理局教育培训中心收费目录清单（部分）

序号	作业项目	现收费标准	增加实操练习收费
1	特种设备安全管理培训	600元/人	/
2	快开门式压力容器操作培训	800元/人	100元/天
3	工业锅炉司炉培训	700元/人	100元/天
4	锅炉水处理培训	900元/人	100元/天
5	起重机指挥培训	1100元/人	100元/天
6	起重机司机培训	1400元/人/项	260元/天
7	叉车司机培训	1800元/人	260元/天
8	特种设备作业人员证书复审服务	100元/项	/
9	证书遗失、补办服务	100元/证	/

注：成都市市场监督管理局教育培训中心微信公众号（cdzljssjdjyppxzx）**每月月底会发出下一个月培训项目及时间通知**，报名缴费后工作人员通知培训具体时间（参加线上网课及线下实训，作业项目为特种设备安全管理的只参加线上网课）。

成都市市场监督管理局教育培训中心网址：<http://www.cdzjpx.com/>。

报名咨询电话：028-87712776，028-87716398，028-87712956。

### （四）实验室及设备管理处安环科办理备案需要的材料

1. 《特种设备作业人员证》（复印件）。

## 三、特种设备的检验

### （一）上位法及管理制度

1. 《中华人民共和国特种设备安全法》（中华人民共和国主席令第4号）  
第八条 特种设备生产、经营、使用、检验、检测应当遵守有关特种设备安全技术规范及相关标准。

第四十条 特种设备使用单位应当按照安全技术规范的要求，在**检验合格有效期届满前一个月**向特种设备检验机构提出定期检验要求。特种设备检验机构接到定期检验要求后，应当按照安全技术规范的要求及时进行安全性能检验。特种设备使用单位应当将定期检验标志置于该特种设备的显著位置。未经定期检验或者检验不合格的特种设备，不得继续使用。

2. 《特种设备安全监察条例》（国务院令第549号）

第二十七条 特种设备使用单位应当对在用特种设备的安全附件、安全保护装置、测量调控装置及有关附属仪器仪表进行定期校验、检修，并作出记录。锅炉使用单位应当按照安全技术规范的要求进行锅炉水（介）质处理，并接受特种设备检验检测机构实施的水（介）质处理定期检验。

第二十八条 特种设备使用单位应当按照安全技术规范的定期检验要求，在安全检验合格有效期届满前1个月向特种设备检验检测机构提出定期检验要求。未经定期检验或者检验不合格的特种设备，不得继续使用。

3. 《四川大学实验室特种设备安全管理办法》（川大实[2019]4号）

第八条 使用单位应当按照安全技术规范的定期检验要求，在安全检验合格有效期届满前1个月由使用单位向特种设备检验检测机构提出定期检验申请，及时完成设备定期安全检验。

## (二) 特种设备报检方式

适用范围：特种设备的监督检验与定期检验。

检验机构：成都特种设备检验检测研究院

报检方式如下：（监督检验可由供应商协助报检，定期检验可通过以下方式自行报检）

### I. 微信报检：

关注“成都市特种设备检验检测研究院”微信公众号（微信号:cdstjy），选择服务大厅内设备报检，即可进入快速报检页面。

### II. 网上报检：

进入成都特种设备检验检测研究院(<http://cdsei.net>)官方网站，点击“在线报检”并选择报检设备类型，即可进入在线报检页面。

### III. 电话报检：

工作时间拨打028-86624535或028-86615793，电话人工服务接收报检信息。

### IV. 现场报检：

直接到成都特种设备检验检测研究院报检大厅（四川省成都市双流区物联一路255号）现场填写《特种设备检验申请单》。

## (三) 特种设备报检所需资料

表3. 特种设备报检所需资料

业务名称	序号	资料类别	资料内容	备注
压力容器	1	设计资料	设计单位资质证明，设计、安装、使用说明书，设计图样，强度计算书等	使用单位应按照《固定式压力容器安全技术监察规程》（TSG-21-2016）8.2条做好资料准备、现场准备和检验过长的配合监护工作。 本条第(1)项至第(4)项的资料，在压力容器投用后首次定期检验时必须进行审查，以后的检验视需要(如发生移装、改造及重大修理等)进行审查。
	2	制造资料	制造单位资质证明、产品合格证、质量证明文件、竣工图等，以及监检证书、进口压力容器安全性能监督检验报告	
	3	压力容器安装竣工资料	安装告知	
	4	改造或者重大修理资料	施工方案和竣工资料，以及改造、重大修理监检证书	
	5	使用管理资料	《使用登记证》、《使用登记表》以及运行记录等	
	6	检验、检查资料	定期检验周期内的年度检查报告和上次的定期检验报告	
锅炉	1	外部检验资料	按《锅规》H1条内容准备资料及按《锅规》	《锅炉安全技术规程》（TSG11-2020）（简称《锅规》）
	2	内部检验资料	9.5.5条做好现场检验准备	
	3	水（耐）压试验资料	按《锅规》4.5.6条做好试压前准备	
场（厂）内专用机动车辆	1	车辆制造单位的制造许可证	车辆制造单位的制造许可证	特种设备使用登记证上使用单位为四川大学时，使用单位营业执照为四川大学事业单位法人证书
	2	车辆产品质量合格证明	车辆产品质量合格证明	
	3	使用单位营业执照	四川大学事业单位法人证书	
	5	使用管理资料	《使用登记证》、《使用登记表》以及运行记录等	
	6	检验、检查资料	定期检验周期内的年度检查报告和上次的定期检验报告	
	1	使用管理资料	《使用登记证》、《使用登记表》以及运行记录等	
2	检验、检查资料	定期检验周期内的年度检查报告和上次的定期检验报告		
3	维保、自检资料	上次检验周期内的维保、修理（如有）和自检记录		

注：具体资料的准备请联系拟报检的特种设备检验机构。

#### (四) 特种设备网上报检操作指南

检验机构：成都特种设备检验检测研究院

关注“**成都市特种设备检验检测研究院**”微信公众账号（微信号：cdstjy），选择服务大厅内设备报检，即可进入快速报检页面。



### ● 第1步 进入服务大厅



### ● 第2步 设备报检





## ● 第3步 报检须知

15:59 4G

× 报检须知 ...

成都市特种设备检验检测研究院

### 特种设备检验申请在线登记平台

**温馨提示**

- 1、请在页面上选择登记设备所在区域。
- 2、在线登记检验时需要您填写**相关信息、上传相关资料**，敬请悉知。
- 3、登记完成后，申请人将会在3个工作日（从报检后第二个工作日起算）内收到登记审核结果短信。对于审核通过的项目，将在短信中**一并告知检验信息（姓名+电话）**。审核未通过的项目，将告知具体理由。

**报检须知**

请检验申请单位按照国家特种设备的相关法律法规 和安全技术规范的规定，做好检验检测的准备和有关安全技术保障措施，并对提供的资料的真实性和准确性负责。

提交即授权该表单收集您的填写信息

我已阅读并知晓 (3)

## ● 第4步 检验告知书

15:59 4G

× 报检申请 ...

成都市特种设备检验检测研究院

**设备类别** · 压力容器 >

**检验类别** · 定期检验 >

**检验告知书**

01. 使用单位应按照《固定式压力容器安全技术监察规程》(TSG-21-2016) (以下简称《固容规》) **8.2条相关内容**做好资料准备、现场准备和检验过程的配合监护工作。

02. 压力容器定期检验，压力容器安装、改造、修理监督检验的准备工作和相关要求也可按我院《压力容器、压力管道检验告知书》(QR-146-B) **相关内容**要求进行处理。

**报检人** · 请输入报检人姓名

**联系电话** · 请输入联系电话 发送验证码

确定

## 第5步 报检信息填写

15:59 4G

报检申请

成都市特种设备检验检测研究院  
成都市特种设备检验检测研究院 成都市特种设备检验检测研究院

**使用单位**

凯普顿1

如无单位信息，请上传营业执照。

请上传营业执照

点击选择文件

**设备所属地铁线路**

/

地铁线路、BRT线路、行政区域为三选一项目

**设备所属BRT线路**

/

**设备所属区域**

/

**设备所属街道**

/

**设备数量**

请选择报检设备 选择报检设备

确定

## 第6-1步 选择报检设备

15:59 4G

报检申请

选择设备

成都市特种设备检验检测研究院  
成都市特种设备检验检测研究院 成都市特种设备检验检测研究院

+ 选择报检设备

+ 添加报检设备

请输入使用登记证号

查找设备 新设备添加

取消 确认提交

## 第6-2步 选择报检设备



## 第6-3步 选择报检设备



## 第6-4步 选择报检设备

15:59 4G

报检申请

成都市特种设备检验检测研究院

添加报检设备

车123456789

请输入制造单位名称

请输入产品型号

请输入出厂编号

请输入设备代码

\*请上传产品合格证

点击选择文件

请上传制造资质

点击选择文件

确认添加 取消添加

取消 确认提交

## 第6-5步 选择报检设备

15:59 4G

报检申请

成都市特种设备检验检测研究院

选择报检设备

添加报检设备

车123

制造单位

产品型号

出厂编号

5100111111111111

\*请上传产品合格证

请上传制造资质

确认添加 取消添加

取消 确认提交

## 第7步 其他报检信息

15:59 4G

报检申请

成都市特种设备检验检测研究院  
成都市特种设备检验检测研究院 成都市特种设备检验检测研究院

**单位联系人**

测试

**单位联系电话**

13548199448

**维保单位**

请输入维保单位名称（电梯，3个字以上）

**维保联系人**

请输入维保单位联系人姓名

**维保联系电话**

请输入维保单位现场联系电话

**维保合同到期时间**

请选择维保合同到期时间

**使用单位相关情况备注**

请输入使用单位相关情况备注

下一步

## 第8步 上传报检资料

15:59 4G

报检申请

成都市特种设备检验检测研究院  
成都市特种设备检验检测研究院 成都市特种设备检验检测研究院

**自检报告的信息表**

自检报告的信息表（多台设备只需要上传一份）

请上传(最多99个)、限制每个99MB以内  
仅支持: jpg,jpge.png.gif.psd.tif.bmp

**【必填】**

选择文件

**使用单位资料自查表（有使用单位盖章）**

使用单位资料自查表（有使用单位盖章）（多台设备只需要上传一份）

请上传(最多99个)、限制每个99MB以内  
仅支持: jpg,jpge.png.gif.psd.tif.bmp

**【必填】**

选择文件

**维保合同（仅限盖章页、时限页、清单页）**

维保合同（仅限盖章页、时限页、清单页）

请上传(最多3个)、限制每个99MB以内  
仅支持: jpg,jpge.png.gif.psd.tif.bmp

**【非必填】**

选择文件

**自检报告结论页（有维保单位盖章）**

## 第9步 报检成功



## 第10步 报检记录查询





## 机电检验

机电一部	龙泉驿区 温江区 高新区	028-87578935
机电二部	武侯区 双流区 天府新区 蒲江县 金堂县	028-84711185
机电三部	青羊区 彭州市 邛崃市 锦江区 简阳市	028-87779146
机电四部	金牛区 成华区 崇州市	028-87772436
机电五部	郫都区 都江堰市 大邑县 游乐设施	028-87774456
机电六部	新都区 青白江区 东部新区 新津县	028-87772940

注：大锦江区、金牛区、双流区、高新区电梯法定检验除外

## 承压检验

介质检测中心	028-87579632
承压制造监检	028-87537232
● 承压检验一部	028-87537232
锦江区 龙泉驿区 金堂县 郫都区 青羊区 简阳市 都江堰市 青白江区 东部新区	
● 承压检验二部	028-87537125
武侯区 高新区 成华区 新津县 崇州市 温江区 天府新区	
● 承压检验三部	028-87530792
金牛区 新都区 双流区 彭州市 邛崃市 大邑县 蒲江县	

## 其他联系方式

特种设备作业人员考试中心

地址:双流区物联一路255号

028-87529797

成都市政务服务中心

地址:青羊区草市街2号

028-86924831

气瓶安全阀检验中心

地址:武侯区新茂路19号

028-85180264(安全阀)

028-85187260(气瓶站)



## 质检总局《特种设备目录》(2014年第114号)

代码	种类	类别	品种
1000	锅炉	<p>锅炉，是指利用各种燃料、电或者其他能源，将所盛装的液体加热到一定的参数，并通过对外输出介质的形式提供热能的设备，其范围规定为设计正常水位容积大于或者等于30L，且额定蒸汽压力大于或者等于0.1MPa（表压）的承压蒸汽锅炉；出口水压大于或者等于0.1MPa（表压），且额定功率大于或者等于0.1MW的承压热水锅炉；额定功率大于或者等于0.1MW的有机热载体锅炉。</p>	
1100		承压蒸汽锅炉	
1200		承压热水锅炉	
1300		有机热载体锅炉	
1310			有机热载体气相炉
1320			有机热载体液相炉
2000	压力容器	<p>压力容器，是指盛装气体或者液体，承载一定压力的密闭设备，其范围规定为最高工作压力大于或者等于0.1MPa（表压）的气体、液化气体和最高工作温度高于或者等于标准沸点的液体、容积大于或者等于30L且内直径(非圆形截面指截面内边界最大几何尺寸)大于或者等于150mm的固定式容器和移动式容器；盛装公称工作压力大于或者等于0.2MPa（表压），且压力与容积的乘积大于或者等于1.0MPa·L的气体、液化气体和标准沸点等于或者低于60℃液体的气瓶；氧舱。</p>	
2100		固定式压力容器	
2110			超高压容器
2130			第三类压力容器
2150			第二类压力容器
2170			第一类压力容器
2200		移动式压力容器	
2210			铁路罐车
2220			汽车罐车
2230			长管拖车
2240			罐式集装箱
2250			管束式集装箱
2300		气瓶	
2310			无缝气瓶
2320			焊接气瓶
23T0			特种气瓶（内装填料气瓶、纤维缠绕气瓶、低温绝热气瓶）
2400		氧舱	
2410			医用氧舱
2420			高气压舱

8000	压力管道	<p>压力管道，是指利用一定的压力，用于输送气体或者液体的管状设备，其范围规定为最高工作压力大于或者等于0.1MPa（表压），介质为气体、液化气体、蒸汽或者可燃、易爆、有毒、有腐蚀性、最高工作温度高于或者等于标准沸点的液体，且公称直径大于或者等于50mm的管道。公称直径小于150mm，且其最高工作压力小于1.6MPa（表压）的输送无毒、不可燃、无腐蚀性气体的管道和设备本体所属管道除外。其中，石油天然气管道的安全监督管理还应按照《安全生产法》、《石油天然气管道保护法》等法律法规实施。</p>	
8100		长输管道	
8110			输油管道
8120			输气管道
8200		公用管道	
8210			燃气管道
8220			热力管道
8300		工业管道	
8310			工艺管道
8320			动力管道
8330			制冷管道
7000	压力管道 元件		
7100		压力管道管子	
7110			无缝钢管
7120			焊接钢管
7130			有色金属管
7140			球墨铸铁管
7150			复合管
71F0			非金属材料管
7200		压力管道管件	
7210			非焊接管件（无缝管件）
7220			焊接管件（有缝管件）
7230			锻制管件
7270			复合管件
72F0			非金属管件
7300		压力管道阀门	
7320			金属阀门
73F0			非金属阀门
73T0			特种阀门
7400		压力管道法兰	
7410			钢制锻造法兰
7420			非金属法兰
7500		补偿器	

7510			金属波纹膨胀节
7530			旋转补偿器
75F0			非金属膨胀节
7700		压力管道密封元件	
7710			金属密封元件
77F0			非金属密封元件
7T00		压力管道特种元件	
7T10			防腐管道元件
7TZ0			元件组合装置
3000	电梯	电梯，是指动力驱动，利用沿刚性导轨运行的箱体或者沿固定线路运行的梯级（踏步），进行升降或者平行运送人、货物的机电设备，包括载人（货）电梯、自动扶梯、自动人行道等。非公共场所安装且仅供单一家庭使用的电梯除外。	
3100	曳引与强制驱动电梯		
3110			曳引驱动乘客电梯
3120			曳引驱动载货电梯
3130			强制驱动载货电梯
3200		液压驱动电梯	
3210			液压乘客电梯
3220			液压载货电梯
3300	自动扶梯与自动人行道		
3310			自动扶梯
3320			自动人行道
3400		其它类型电梯	
3410			防爆电梯
3420			消防员电梯
3430			杂物电梯
4000	起重机械	起重机械，是指用于垂直升降或者垂直升降并水平移动重物的机电设备，其范围规定为额定起重量大于或者等于0.5t的升降机；额定起重量大于或者等于3t（或额定起重力矩大于或者等于40t·m的塔式起重机，或生产率大于或者等于300t/h的装卸桥），且提升高度大于或者等于2m的起重机；层数大于或者等于2层的机械式停车设备。	
4100		桥式起重机	
4110			通用桥式起重机
4130			防爆桥式起重机
4140			绝缘桥式起重机
4150			冶金桥式起重机
4170			电动单梁起重机
4190			电动葫芦桥式起重机
4200		门式起重机	
4210			通用门式起重机
4220			防爆门式起重机

4230			轨道式集装箱门式起重机
4240			轮胎式集装箱门式起重机
4250			岸边集装箱起重机
4260			造船门式起重机
4270			电动葫芦门式起重机
4280			装卸桥
4290			架桥机
4300		塔式起重机	
4310			普通塔式起重机
4320			电站塔式起重机
4400		流动式起重机	
4410			轮胎起重机
4420			履带起重机
4440			集装箱正面吊运起重机
4450			铁路起重机
4700		门座式起重机	
4710			门座起重机
4760			固定式起重机
4800		升降机	
4860			施工升降机
4870			简易升降机
4900		缆索式起重机	
4A00		桅杆式起重机	
4D00		机械式停车设备	
9000	客运索道	客运索道，是指动力驱动，利用柔性绳索牵引箱体等运载工具运送人员的机电设备，包括客运架空索道、客运缆车、客运拖牵索道等。非公用客运索道和专用于单位内部通勤的客运索道除外。	
9100		客运架空索道	
9110			往复式客运架空索道
9120			循环式客运架空索道
9200		客运缆车	
9210			往复式客运缆车
9220			循环式客运缆车
9300		客运拖牵索道	
9310			低位客运拖牵索道
9320			高位客运拖牵索道
6000	大型游乐设施	大型游乐设施，是指用于经营目的，承载乘客游乐的设施，其范围规定为设计最大运行线速度大于或者等于2m/s，或者运行高度距地面高于或者等于2m的载人大型游乐设施。用于体育运动、文艺演出和非经营活动的大型游乐设施除外。	
6100		观览车类	
6200		滑行车类	

6300		架空游览车类	
6400		陀螺类	
6500		飞行塔类	
6600		转马类	
6700		自控飞机类	
6800		赛车类	
6900		小火车类	
6A00		碰碰车类	
6B00		滑道类	
6D00		水上游乐设施	
6D10			峡谷漂流系列
6D20			水滑梯系列
6D40			碰碰船系列
#####		无动力游乐设施	
#####			蹦极系列
#####			滑索系列
#####			空中飞人系列
#####			系留式观光气球系列
5000	场（厂）内专用机动车辆	场（厂）内专用机动车辆，是指除道路交通、农用车辆以外仅在工厂厂区、旅游景区、游乐场所等特定区域使用的专用机动车辆。	
5100		机动工业车辆	
5110			叉车
5200		非公路用旅游观光车辆	
F000	安全附件		
7310			安全阀
F220			爆破片装置
F230			紧急切断阀
F260			气瓶阀门